

DELEGACIÓN GENERAL DE DESCARBONIZACIÓN Y
TRANSICIÓN ENERGÉTICA
Consejería de Medio Ambiente, Vivienda y Agricultura
C/ Alcalá, 16 - 3º planta
28014 - MADRID
A/A.: D. M^a DEL PILAR URIOS DE LAS HERAS

Pozuelo de Alarcón, 27 de abril del 2023

ASUNTO: PLAN DE INFRAESTRUCTURAS VIARIA DE LA PARCELA SITA EN AVDA. DE DAGANZO, 33 DE RECUPERACIÓN DE VÍA PECUARIA Y DE LA PARCELA DE ESPACIO DE USO Y DOMINIO PÚBLICO MUNICIPAL EN ALCALÁ DE HENARES

S/Ref.: 26/004747.1/23

Revisado el Proyecto indicado en el asunto con Doc. 26/004747.1/23 y Expediente 26-UB2-00056.4/2023 se indican las siguientes consideraciones a tener en cuenta ante posibles afecciones con la red de gas:

- Condiciones a observar en la realización de trabajos en las proximidades de instalaciones de Madrileña Red de Gas en servicio.
- Servidumbres de Paso para redes de Alta Presión. Respetando lo indicado en la Ley 34/1998, de 7 de octubre, del sector de hidrocarburos.
- Informar a Madrileña Red de Gas del comienzo de las obras, para realizar seguimiento de las mismas y así poder tomar las medidas complementarias necesarias, para la protección de la red de gas. Poniendo a su servicio nuestro correo electrónico ssttmg@madrilena.es y teléfono de contacto 91 589 97 60
- Se adjuntan planos orientativos de las zonas con posible afección a la red de gas.

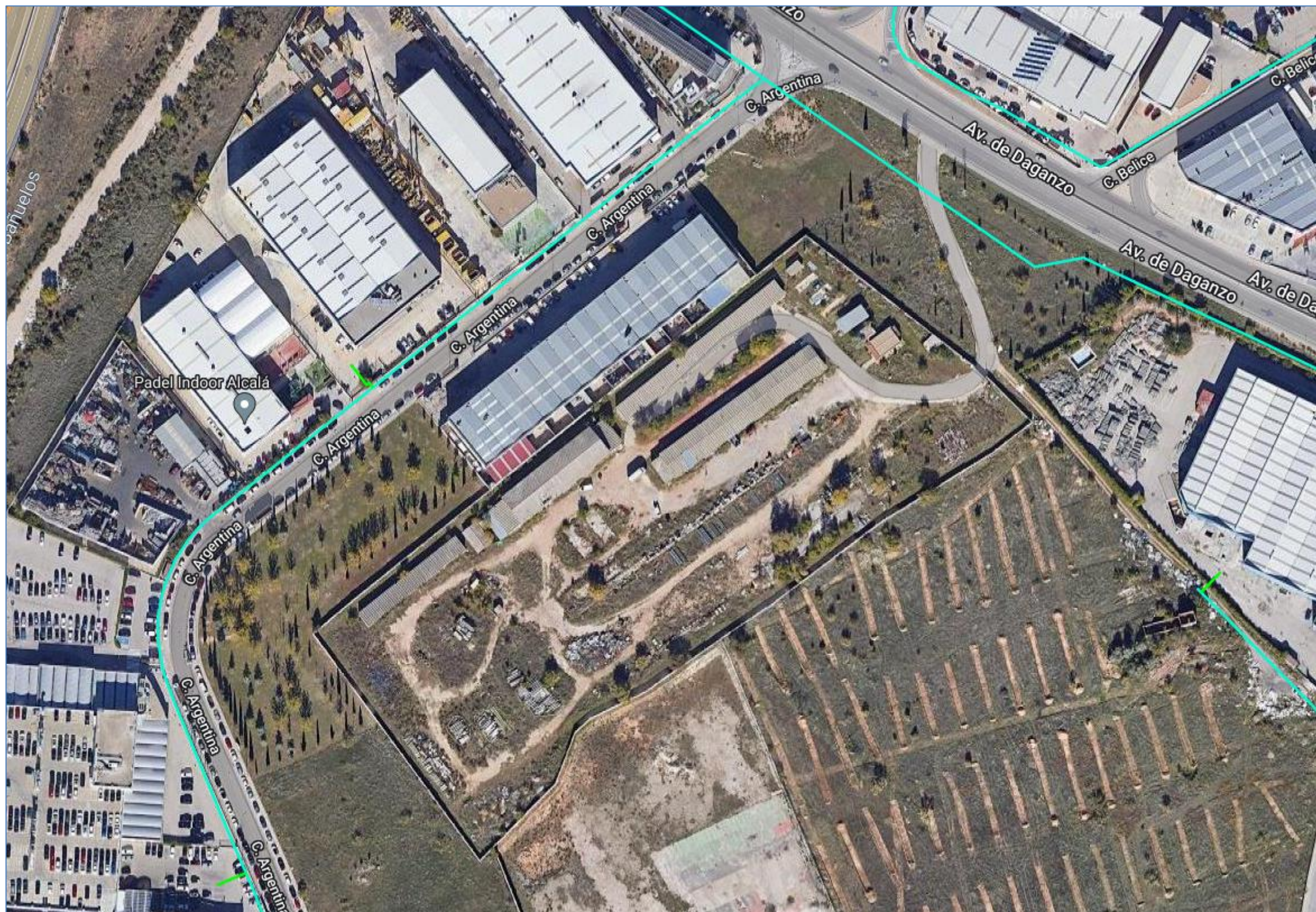
Sin otro particular, quedamos a su disposición para cualquier aclaración al respecto.

Les saludamos atentamente,



Ana Espinosa Villares
Jefe Centro Control Distribución

*Los planos expuestos en este documento son de carácter orientativo.



Hay una tubería de media presión (MOP 4 bar) que atraviesa el área de proyecto. Adjuntamos también plano de detalle de la red de gas y condicionantes técnicos a tener en cuenta.

ANEXO: SERVIDUMBRES

AFECCIONES A FINCAS

La afección a fincas particulares derivada de la construcción de la Red de gas se concreta en la siguiente forma:

- 1) Expropiación forzosa para pleno dominio de los terrenos sobre los que se han de construir los elementos de instalación fija en superficie.
- 2) Imposición de servidumbre permanente de paso en una franja de terreno de hasta cuatro metros de ancho, dos a cada lado del eje, a lo largo del trazado, por donde discurrirá enterrada la tubería o tuberías que se requieran para la conducción del gas. Asimismo, se instalarán en esta franja los elementos auxiliares y de señalización estando sujeta a las siguientes limitaciones:
 - a) Prohibición de efectuar trabajos de arada o similares a una profundidad superior a cincuenta centímetros, así como de plantar árboles o arbustos a una distancia inferior a 2 metros a contar del eje de la tubería.
 - b) Prohibición de realizar cualquier tipo de obras, construcción, edificación o efectuar acto alguno que pudiera dañar o perturbar el buen funcionamiento de las instalaciones, a una distancia inferior a 10 metros del eje del trazado, a uno y otro lado del mismo.
 - c) Libre acceso, en todo momento, del personal y equipos necesarios para poder mantener, reparar o renovar las instalaciones con pago, en su caso, de los daños que se ocasionen por estos trabajos.

Ocupación temporal como necesidad derivada de la ejecución de las obras, de la zona que se refleje, para cada finca en los planos parcelarios de expropiación y en la que se hará desaparecer todo obstáculo.

- 3) Para el paso de los cables de conexión y elementos dispersores de protección catódica:

Imposición de servidumbre permanente de paso en una franja de terreno de un metro de ancho, por donde discurrirán enterrados los cables de conexión y elementos dispersores, que estará sujeta a la prohibición de efectuar trabajos de arada o similares a una profundidad superior a cincuenta centímetros, así como de plantar árboles o arbustos y para realizar todo tipo de obra.

Ocupación temporal, como necesidad derivada de la ejecución de las obras, de la zona que se refleja para cada finca en los planos parcelarios de expropiación y en la que se hará desaparecer todo obstáculo.